

Научная статья

УДК 72.03

<http://doi.org/10.24866/2227-6858/2024-1/136-146>

## Основные направления архитектуры Японии периода Мэйдзи и Тайшо (конец XIX – начало XX вв.)

Дмитрий Сергеевич Целуйко

Тихоокеанский государственный университет, Хабаровск, Россия

✉ 010830@pnu.edu.ru

**Аннотация.** В статье исследуются основные направления архитектуры Японии периодов Мэйдзи и Тайшо. Именно в эти эпохи происходило становление архитектурных сообществ империи, повлиявших на архитектуру всего Азиатско-Тихоокеанского региона в XX и XXI вв. Показаны предпосылки формирования японского стиля гийефу, основанного на сочетании западной и традиционной архитектур. Представлены приглашенные в страну иностранные советники и их достижения, а также четыре японских архитектора периода Тайшо, получивших западное образование и овладевших ремеслом архитектора в европейском понимании. Помимо знаковых для Японии построек они транслировали обществу свое видение архитектуры, отвечавшее интересам правительства и императора. Рассматриваются другие направления архитектуры Японии, развившиеся из стиля гийефу в стиль «имперская корона» или же противопоставлявшие себя европеизированной архитектуре – модернизму. Описываются три выявленных направления архитектуры с их предпосылками и последствиями в рамках Азиатско-Тихоокеанского региона.

**Ключевые слова:** архитектура, Япония, история архитектуры, Мэйдзи, Тайшо, гийефу, тацуно, «имперская корона», архитектурные стили, Маньчжурия, Сахалин

**Для цитирования:** Целуйко Д.С. Основные направления архитектуры Японии периода Мэйдзи и Тайшо (конец XIX – начало XX вв.) // Вестник Инженерной школы Дальневосточного федерального университета. 2024. № 1(58). С. 136–146.

Original article

## The main directions of Japanese architecture during the Meiji and Taisho periods (late 19<sup>th</sup> – early 20<sup>th</sup> centuries)

Dmitrii S. Tseluiko

Pacific National University, Khabarovsk, Russia

✉ 010830@pnu.edu.ru

**Abstract.** The article examines the main directions of Japanese architecture during the Meiji and Taisho periods. It was during these periods that the formation of the architectural communities of the empire took place, influencing the architecture of the entire Asia-Pacific region in the 20th and 21st centuries. The prerequisites for the formation of the Japanese giyefu style, based on a combination of Western and traditional architecture, and the invitation of a large number of foreign advisers to the country are shown. The text describes the four most important advisor personalities and their major achievements. The next step is the 4 most important Japanese architects of the Taisho period, they absorbed Western education and completely mastered the craft of an architect, in the European sense. In addition to landmark buildings for Japan, they transmitted to society their vision of architecture, which coincided with the line of the government and the emperor. The last part of the article outlines other directions of Japanese architecture, which developed from the Giyefu style to the

Imperial Crown style, or which opposed themselves to Europeanized architecture – the modernists. It concludes by describing the three identified architectural trends with their antecedents and implications within the Asia-Pacific region.

**Keywords:** architecture, Japan, history of architecture, Meiji, Taisho, giyefu, tatsuno, imperial crown, architectural styles, Manchuria, Sakhalin

**For citation:** Tseluiko D.S. The main directions of Japanese architecture during the Meiji and Taisho periods (late 19<sup>th</sup> – early 20<sup>th</sup> centuries). *FEFU: School of Engineering Bulletin*, 2024, no. 1(58), pp. 136–146. (In Russ.).

## Введение

Данная работа представлена как методологическая база для последующих исследований архитектуры, прежде всего Маньчжурии; она позволит составить более подробную картину истории этой территории и лучше понять логику архитектурных процессов в рамках региона. Работа имеет большое значение для последующего изучения архитектуры южной части о-ва Сахалин, о-ва Тайвань, а также Кореи первой половины XX в.

Японская империя является важным субъектом Азиатско-Тихоокеанского региона, влияние которого отмечается в современной архитектуре Китая, Кореи, Японии. Периоды Мэйзди и Тайшо (конец XIX – начало XX вв.) стали ключевыми, открыв страну восходящего солнца для иностранцев и полностью изменив принципы проектирования. Архитектура Японии представляла собой уникальные здания и сооружения, сочетавшие традиционные и современные элементы.

Актуальность темы исследования объясняется необходимостью изучения предпосылок формирования колониальных стилей архитектуры японской империи. Последние несколько лет российское научное сообщество активно исследует архитектуру Маньчжурии конца XIX–начала XX вв. Обосновано это активным экономическим ростом данной территории, в том числе и архитектуры, после присоединения ее к Российской империи. Несмотря на удаленность от Европы, территория северо-восточного Китая являлась площадкой для появления в архитектуре множества новаторских стилей и направлений благодаря в основном русским архитекторам и инженерам. Также на данной территории работали проектировщики из Китая, Японии и приглашенные европейские архитекторы [1]. Анализ проектов только русских архитекторов не даст полного понимания картины архитектурного мира Маньчжурии. Три империи демонстрировали свое величие через архитектуру, тесно взаимодействуя, рождая уникальные проекты.

Тема русской архитектуры на восточных окраинах достаточно полно исследована в работах Н.П. Крадина, С.С. Лешошко, А.П. Ивановой, Н.Е. Козыренко, М.Е. Базилевича, А.А. Кима, Т.А. Смольяниновой, Е.В. Глатоленковой [2–4]. Изучение японской архитектуры в Маньчжурии, весьма точечное и фрагментарное, рассмотрено в работах А.А. Кима, М.Е. Базилевича, Д.С. Целуйко, Ву Ю, Янниан Лю, Судзуки Тейичи, Мориноске Кадзима, Марлен Дж. Мэйо, Юкио Кобаяши, Ёсимура Мичио, Дж. Дегра, Э.Х. Карр, Дж. Хаслам, А. Троттер, Е.Х. Нилус [1, 5, 6]. Фокус исследований направлен главным образом на точечное изучение объектов или ограничен рамками района/города. Японская архитектура в Маньчжурии сильно выделяется в окружающей застройке, но, выявляя ее особенности, практически никто из авторов не прибегает к исследованию первоисточников данного явления, а именно архитектуры Японии конца XIX – начала XX вв. Архитектура – это непрерывный процесс развития и преобразования, и рассматривать его без включения фактов истории и предпосылок в корне неверно.

История архитектуры периода Мэйзди (конец XIX–начало XX вв.) является неисследованной темой в русскоязычном научном сообществе, тогда как именно в этот период зародились архитектурные идеи, получившие свое выражение в Маньчжурии. Актуальность темы заключается в том, что выявление нового материала, проектов и достижений архитекторов даст возможность связать между собой традиционную архитектуру Японии и архитектуру второй половины XX в.

## Ранний период Мэйдзи.

### Национальная архитектура и начало вестернизации

Период после окончания сёгуната Токугава, известный как реставрация Мэйдзи, ознаменован резкой сменой направления развития всей страны, в том числе и архитектуры. В это время появляются новые типы зданий: банки, отели, школы и т. п. Происходит повсеместное использование европейских и американских стилей в архитектуре. Это выражается в строительстве зданий как в чистом стиле, так и эклектике.

Японские зодчие в конце XIX в. ведут активное строительство в стиле гийефу (擬洋風), известном как «псевдозападный» архитектурный стиль. Его основой являлось композиционное и функционально-планировочное решение европейских зданий, однако весь декор был выполнен в японском стиле, особенно четко это выражалось в использовании традиционной кровли и резных элементов фасадов [7]. Стиль гийефу появился в конце XIX в., когда после открытия страны начали активно создаваться консульства и торговые представительства русских, европейцев и американцев. Их архитектура должна была выражать национальные стили, однако при наличии проектов отсутствовали необходимые строительные материалы и не было квалифицированных подрядчиков. Это приводило к слиянию стилей, что позже начали называть гийефу. Наиболее ранней постройкой в данном стиле считается французский военно-морской госпиталь в г. Йокогама [8].

Еще одним важным отличием от «европейских» стилей является использование дерева как основного конструктивного материала. Многие из этих зданий были симметричными и имели портики или веранды с колоннами, классическими фронтонами и створчатыми окнами.

Наиболее известным объектом в данном стиле является начальная школа Кайчи в г. Мацумото, построенная в 1876 г. (рис. 1). Сконструированная по методу, аналогичному традиционным складам (кура (倉), деревянное здание, оштукатуренное внутри и снаружи, имело ярко выраженную ось симметрии, акцентированную порталной группой и восьмиугольной башней. Рустованные углы здания и цоколь, выполненные из штукатурки, по своему внешнему виду очень схожи с натуральным камнем. Еще одним известным примером было здание Первого национального банка в Токио, построенное в 1872 г.



**Рис. 1. Начальная школа Кайчи, Мацумото, 1876**

Fig. 1. Kaichi Elementary School, Matsumoto, 1876



**Рис. 2. Дом Томаса Гловера, Нагасаки**

Fig. 2. Thomas Glover's house, Nagasaki

Ранняя архитектура Мэйдзи изначально находилась под влиянием колониальной архитектуры в китайских договорных портах, таких как Гонконг. В Нагасаки британский торговец Томас Гловер построил собственный дом (рис. 2). Автором проекта был Томас Джеймс Уолтер, один из наиболее известных и влиятельных архитекторов раннего периода Мэйдзи. В 1868 г. он спроектировал монетный двор в Осаке, а в 1870 г. был приглашен в Токио и официально принят правительством в качестве иностранного советника в титуле «Генеральный

инспектор». На японском языке данная должность называлась О-ятой Гайкокудзин (御雇い外国人), что означает «наемные иностранцы». Такая практика была широко распространена в период Мэйдзи в различных отраслях науки и искусства [6].

В столице империи Т.Д. Уолтер реализовал множество градостроительных и архитектурных проектов, которые преимущественно выполнены в стиле неоклассицизм. Со временем прослеживается приверженность Уолтера к чистому стилю, что является отражением растущего мастерства строителей и рынка материалов. Одной из первых построек данного периода в эклектичном стиле стал дом Томаса Гловера (рис. 2).

В первые годы правительства Мэйдзи заметно проникновение иностранных стилей в Японию. Однако постройки европейского или американского типа пока отсутствуют. В архитектуре используются формы эклектики в различных проявлениях. Иностранные проектировщики, ориентируясь на свой опыт и знания, пытаются создать современные здания из местных материалов с использованием локальных технологий. Проекты японских зодчих представляют собой синтез традиционных конструктивных решений и фасадов с элементами неоклассицизма.

### **Привлечение иностранных специалистов как государственный вектор развития архитектуры периода Мэйдзи**

Одновременно с распространением стиля гийефу и частными инициативами иностранцев появляется другой вектор развития архитектуры. Правительство Японии эпохи Мэйдзи активно привлекало иностранных специалистов для работы в различные отрасли. Основной целью найма было получение и передача технологий и опыта в различных сферах науки, строительства, медицины, политики, экономики, сельского хозяйства и искусства. (Со временем иностранцев заменили молодые японцы, завершившие обучение в Императорском колледже Токио, Императорском инженерном колледже или получившие образование за границей.) Общее количество иностранных советников составляло 2000–3000 человек, работающих как в государственных, так и частных предприятиях. Их профессии были самыми разнообразными – от высокооплачиваемых правительственных советников, профессоров и инструкторов колледжей до обычных технических специалистов. Активная фаза данной программы пришлась на два последних десятилетия XIX в.

Наиболее авторитетными иностранными советниками по гражданской архитектуре были признаны пять архитекторов.

*Шарль Альфред Шастель де Буанвиль* (1849–1897), англо-французского происхождения. Прибыл в Японию в декабре 1872 г. и вскоре начал работать на строительстве зданий Императорского инженерного колледжа. После того, как в 1874 г. Департамент геодезии был переведен в Министерство внутренних дел, де Буанвиль взял на себя ответственность за строительство административных зданий (рис. 3). На этой службе он провел восемь лет, пока японцы не начали постепенно увольнять иностранных офицеров. Двумя его главными работами были Императорский инженерный колледж в Токио, включая главное здание, музей, мастерские, общежития, дома профессоров и т. д., и Новый императорский дворец [9, 10].

*Джозия Кондер* (1852–1920) - британский архитектор, который в 1873 г. был нанят японским правительством Мэйдзи в качестве профессора архитектуры Императорского инженерного колледжа, проектировал гражданские постройки.

Кондер проектировал многочисленные общественные здания в Токио, в том числе Рокумейкан (рис. 4), который стал одним из символов вестернизации в период Мэйдзи [6]. Он обучал молодых японских архитекторов, за что его неоднократно называли «отец японской современной архитектуры». В 1915 г. Императорский университет Токио присвоил Кондеру звание почетного доктора. Он один из немногих приглашенных специалистов, кто остался в Японии до конца жизни. Его могила находится в храме Гококу-дзи в Бункё г. Токио [11].

*Уильям Киннимонд Бертон* (1856–1899) – шотландский инженер, фотограф и писатель, родившийся в Эдинбурге (Шотландия), который большую часть своей карьеры проработал в Японии.



**Рис. 3. Здание министерства иностранных дел, Токио, 1881. Уничтожено землетрясением Канто**  
 Fig. 3. The building of the Ministry of Foreign Affairs, Tokyo, 1881. Destroyed by the Kanto earthquake



**Рис. 4. Рокумейкан, Токио, 1883. В 1941 г. здание было снесено**  
 Fig. 4. Rokumeikan, Tokyo, 1883. In 1941, the building was demolished

В мае 1887 г. правительство Мэйдзи пригласило его занять пост профессора по водотождению в Императорском университете Токио. Его назначение было необычным, поскольку Бертон был в основном самоучкой и не имел высшего образования или профессиональных заслуг, как многие его современники. Когда Уильям жил в Лондоне, он встретил Нагаи Кюичиро, офицера санитарного отдела Министерства внутренних дел Японии и Токийского императорского университета, и после беседы с ним Бертон был приглашен в Японию [12]. Он проектировал первые в Японии небоскребы – Рёнкаку в Осаке и Асакуса в Токио (рис. 5). Ренкаку, 12-этажное здание, было самым высоким в Токио на момент открытия в 1890 г. Это восьмиугольное здание приобрело культовый статус как символ современной Японии, в нем был смонтирован первый электрический лифт в Японии. В 1923 г. в результате землетрясения Канто здание было повреждено и затем снесено [12].



**Рис. 5. Рёнкаку, Осака, 1890**  
 Fig. 5. Renkaku, Osaka, 1890



**Рис. 6. Здание Министерства юстиции, Токио, 1895**  
 Fig. 6. The building of the Ministry of Justice, Tokyo, 1895

*Вильгельм Бёкманн (1832–1902) и Герман Густав Луи Энде (1829–1907) – немецкие архитекторы, основатели архитектурного бюро Böckmann and Ende.*

Вильгельм Бёкманн был приглашен в Японию правительством Мэйдзи в 1887 г. для разработки новой градостроительной концепции Токио. Два месяца он посвятил исследованию города, результатом стала концепция в стиле барокко, состоящая из множества изысканных зданий, расположенных в новой городской структуре. В 1887 г. за ним последовал его партнер Герман Энде, который привез проекты других правительственных зданий, в том числе здания Министерства юстиции (рис. 6) и нового здания парламента [7]. Однако из-за высокой стоимости и желания правительства работать с японскими архитекторами градостроительный проект Токио не был реализован. Но отдельные здания по проектам немецких проектировщиков были построены японскими компаниями.

Все перечисленные специалисты оказали большое влияние на архитектуру Японии, которая транслировала могущество молодой империи через ее постройки, пытаясь быть в одном ряду с европейскими державами. Результаты реформ правительства Мейдзи позволили не только сформировать представление об архитектурных тенденциях в обществе, но и взрастить первое поколение японских проектировщиков. Важным процессом является и формирование архитектурного образования, в котором одной из основных фигур был Джозия Кондер. В современной Японии данная традиция имеет отклики в приверженности британской школе архитектуры, где наибольший уклон делается в инженерную область, нежели в художественную.

### Японские архитекторы периода Тайшо

К началу XX в. в Японии появляются молодые архитекторы, которые создают проекты наравне с зарубежными компаниями. Наиболее известны ученики Джозии Кондера, обучавшиеся в Императорском инженерном колледже и продолжившие обучение в других странах.

Кинго Тацуно / 辰野 金吾 (1853–1937), окончив обучение в 1879 г., через год уехал в Лондон, где обучался у Уильяма Берджеса (1827–1881). После возвращения на родину и работы в университете Тацуно, вдохновленный и обученный “европейской” архитектурой, создает ряд проектов, смешивая традиционный японский и западные стили. В 1880-х годах он принимает участие в разработке градостроительных и архитектурных проектов для Токио, работая на бюро Энди и Бокманн (Ende & Vöckmann).



Рис. 7. Филиал Банка Японии, Киото, 1906

Fig. 7. Bank of Japan Branch, Kyoto, 1906

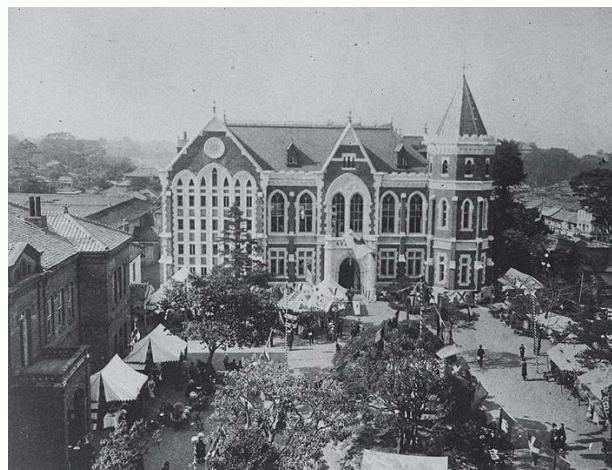


Рис. 8. Библиотека университета Кейо, Мита, 1912

Fig. 8. Keio University Library, Mita, 1912

Со временем у архитектора вырабатывается свой стиль, который в дальнейшем назовут “стиль тацуно”, во многом основанный на неоренессансе и работах Ende & Vöckmann. Классическими работами Кинго, в которых ярко прослеживаются черты авторского стиля, считаются: филиал Банка Японии в Киото (1906) (рис. 7), станция Мансейбаси (1911–1912), здание вокзала Маруноути на станции Токио (Тацуно Кинго/Касаи Мандзи/Франц Бальтцер/Герман

Румшёттел) (1914). У архитектора имеются постройки и за пределами островной части Японии: Банк Кореи в Сеуле (1912) и железнодорожный вокзал в г. Шэньян (Мукден) (1910). К концу 1910-х годов стиль Тацуно был настолько популярным, что в институциональных структурах сложился неформальный стандарт. Благодаря множеству знаковых построек в Японии и за ее пределами у архитектора появилось большое количество последователей.

Тацузо Соне/曾禰 達蔵 (1853–1937). По окончании Имперского инженерного колледжа в Токио он в 1901 г. отправляется в Лондон для продолжения учебы. Его проекты были выполнены в классических европейских стилях конца XIX–начала XX вв. Самая известная работа Соне – здание старой университетской библиотеки (рис. 8), которое до сих пор сохранилось в главном кампусе университета Кейо в Мита. Большое внимание Тацузо уделял конструктивной и инженерной частям проектов, в которых делал упор на сейсмоустойчивость [6].

Токума Катаяма/片山 東熊 (1854–1917) был японским архитектором, который спроектировал несколько основных построек для Императорского музея Нара (рис. 9), а также Императорского музея Киото и сыграл важную роль в представлении западной, особенно французской, архитектуры в Японии. В 1880-х годах получал образование в Европе и Америке [6].



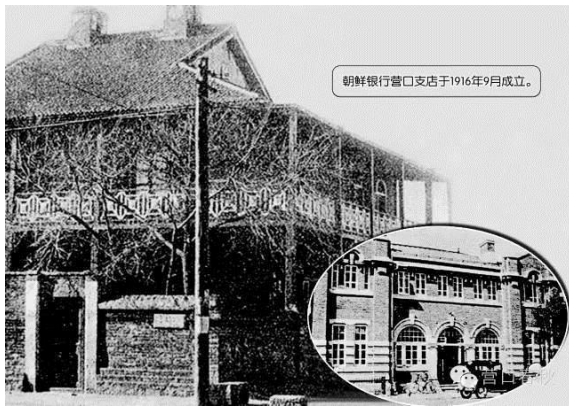
**Рис. 9. Национальный музей, Нара, 1894**

Fig. 9. National museum, Nara, 1894

Молодые японские архитекторы привнесли не только новые веяния архитектуры в свою страну, но и развили инженерное дело, тем самым позволяя возводить новые типы зданий: вокзалы, банки, депо, ангары и т. д. Они создавали первые железобетонные постройки, металлические каркасы, современные системы отопления, водоснабжения и водоотведения. Выдающиеся японские архитекторы исследуемой эпохи, хоть и занимались преимущественно «западной» архитектурой, но каждый представлял свой стиль, направление или региональную уникальность в зависимости от локации, где зодчий обучался или проживал.

### **Основные стилистические направления**

В результате реставрации Мэйдзи в стране сформировалось направление проектировщиков, которые воссоздавали здания по европейскому и американскому прообразам. Однако внутри этого движения, помимо приверженцев различных стилей и архитектурных школ, выделялись проектировщики, привносившие японские мотивы в европейскую архитектуру. В отличие от стиля гийефу, здания нового стилистического направления как в планировочном, так и объемно-композиционном решении использовали западные модели, сочетаясь с традиционной японской кровлей и декором (рис. 10). Дальнейшее развитие привело к оформлению стиля тэйкан (имперская корона (帝冠)). Первые здания данного типа появились в первую четверть XX в., интенсивный период строительства пришелся на 1930–1945 гг.



**Рис. 10. Банк Кореи,  
Инкоу, Китай**

**Fig. 10. Bank of Korea,  
Yingkou, China**



**Рис. 11. Сахалинский государственный  
областной краеведческий музей,  
г. Южно-Сахалинск, 1937**

**Fig. 11. Sakhalin State Regional Museum  
of Local Lore, Yuzhno-Sakhalinsk, 1937**

Данный стиль, равно как и стиль тацуно [7], активно использовался на территории Кореи, о-ва Тайвань, Маньчжурии и южной части о-ва Сахалин (рис. 11), но были постройки и на японских островах. В период активного заимствования архитектурных стилей возникает спрос на национальную идентичность архитектуры. Эта тенденция проявлялась по-разному: часть архитекторов пытались каким-то образом изменить европейские стили, совмещая различные континентальные стили, активно использовалось сочетание неоклассицизма с модерном. Через собственное восприятие архитектурных стилей страна восходящего солнца демонстрировала свой имперский потенциал, опираясь на традиционную культуру. В основном здания, представленные в данной стилистике, относились к административным, финансовым, транспортным и другим подконтрольным империи функциям.

Другая часть архитекторов шла по собственному пути и пыталась найти свой уникальный японский путь в архитектуре, отходя от привычных, классических алгоритмов построения объемно-пространственной композиции. Они создавали уникальное произведение архитектуры, отталкиваясь от национальных мотивов. Это активно проявилось в работах архитекторов следующего поколения, которые в архитектуру модерна добавляли национальные черты как в виды материалов, так и в философию проектирования: Того Мурано / 村野 藤吾 (1891–1984) (рис. 12), Арата Эндо / 遠藤 新 (1889–1951) (рис. 13) и др.



**Рис. 12. Театр Кабуки, Осака, 19583, Осака, 1890**  
**Fig. 12. Kabuki Theater, Osaka, 19583, Osaka, 1890**



**Рис. 13. Зал собраний, Мука**  
**Fig. 13. Assembly Hall, Muka**



## Заключение

За период Мэйдзи и Тайшо (конец XIX–начало XX вв.). Япония прошла множество этапов развития, которые были необходимы стране, чтобы модернизировать все сферы общества. Реформация архитектуры происходила преимущественно благодаря привлечению внешних сил – иностранных агентов. Данный факт является уникальным по своим масштабам и скорости преобразований. Помимо импорта технологий, знаний и культуры они привнесли и основы архитектурного образования. Все это кардинально отразилось на образе японских городов и зданий. В результате исследования было выделено три крупных направления развития архитектуры, которые часто пересекались и в то же время отторгали друг друга.

Первое направление возникло в конце XIX в., когда японские архитекторы пытались подражать европейским постройкам, копируя внешний образ, создавая здания из дерева с применением национальных элементов архитектуры, которые в основном используются в храмовом строительстве и для сооружения культовых объектов. В этих условиях сформировался стиль гийефу, что стало отправной точкой формирования японских архитектурных стилей, направленных на сочетание континентальной и традиционной архитектур. Развитие данного направления происходило одновременно с интеграцией западной архитектуры и инженерии, менялись композиция, конструктивная система, строительные материалы и т.д. Дальнейшее развитие привело к созданию стиля «имперская корона».

Второе направление архитектуры Японии рассматриваемого периода напрямую связано с приглашением иностранных советников в страну восходящего солнца, они принесли знания, технологии и создали архитектурную школу. Главной личностью данного периода является Джозия Кондер, ученики которого впоследствии строили знаковые постройки как Японии, так и за её пределами. В результате образовательной реформы многие японские архитекторы, обучавшиеся за рубежом и вернувшиеся на родину, сформируют разностороннюю направленность в архитектуре, которая будет представлена множествами разновидностей европейских и североамериканских архитектурных школ, актуальных для своего времени. Работы японских архитекторов этого периода, их учеников и последователей станут наиболее массовыми для Японии первой половины XX в. Из этих работ сформируется стиль тацуну который будет воспроизводиться на о-ве Тайвань, в южной части о-ва Сахалин, в Корее и Маньчжурии. Однако большая часть построек будет представлена стилями неоклассицизм и модерн.

Третье, весьма немногочисленное, направление – японский модернизм, вдохновленный работами Фрэнка Ллойда Райта, Ле Корбюзье, Людвига Мис ван дер Роэ и других именитых архитекторов XX в. Результаты их работы стали основой для формирования наиболее значимых в Японии объектов в послевоенный период. Через десятилетия их объединяет приверженность к традиционной японской архитектуре и выражение ее в новой форме.

## СПИСОК ИСТОЧНИКОВ

1. Целуйко Д.С. Архитектура зданий Русско-Китайского банка // Проект Байкал. 2023. № 19(74). С. 156–161. <https://doi.org/10.51461/pb.74.26>
2. Крадин Н.П. Русские города в Китае // Архитектура Восточной Сибири и Дальнего Востока. Вып. 1: Города Дальнего Востока: сб. науч. ст. / НИИ теории архитектуры и градостроительства Рос. акад. архитектуры и строительных наук; Хабаровский филиал НИИТИАГ РААСН; Хабаровский гос. техн. ун-т. Хабаровск, 2002. С. 109–142.
3. Базилевич М.Е., Ким А.А. Русские инженеры – строители банков Маньчжурии // Проект Байкал. 2021. № 18(68). С. 147–151. <https://doi.org/10.51461/projectbaikal.68.1816>
4. Smolianinova T.A., Bazilevich M.E. Architecture of consular buildings in Manchuria (Lubin) during the first half of the 20 century // IOP Conference Series: Materials Science and Engineering. 2020. Vol. 753. P. 1–7.
5. Ким А.А. Особенности архитектуры филиалов Банка HSBC в Маньчжурии // Архитектон: известия вузов. 2021. № 4(76). [https://doi.org/10.47055/1990-4126-2021-4\(76\)-10](https://doi.org/10.47055/1990-4126-2021-4(76)-10)
6. Checkland, Olive. Japan and Britain after 1859: creating cultural bridges. Routledge, 2002.

7. Целуйко Д.С., Смольянинова Т.А. Архитектурный стиль тацуно в Маньчжурии // Проект Байкал. 2023. № 20(77). С. 70–77. <https://doi.org/10.51461/issn.2309-3072/77.2195>
8. Современная архитектура Йокогамы. URL: <https://www.kunputw.com/archives/yokohama> (дата обращения: 20.10.2023).
9. Hideo Izumida, Life and Works of Charles Alfred Chastel de Boinville // Japan's Journal of Architectural Historians. 2009. P. 13–17.
10. Izumida H. A study on British architects in East and Southeast Asia: 1830–1940 // Journal of Asian Architecture and Building Engineering. 2003. № 2(2). P. 131–136.
11. Tseng A.Y. Styling Japan: The Case of Josiah Conder and the Museum at Ueno, Tokyo // Journal of the Society of Architectural Historians. 2004. Vol. 63, №. 4. P. 472–497.
12. Всеобщая история городских водопроводных станций Окаямы. Отделение городских водопроводных сетей Окаямы, 1944. URL: <https://dl.ndl.go.jp/pid/1058733/1/39> (дата обращения: 21.10.2023).

## REFERENCES

1. Tseluiko D.S. The architecture of the buildings of the Russian-Chinese Bank. *Project Baikal*, 2023, no. 19(74), pp. 156–161. (In Russ.). <https://doi.org/10.51461/pb.74.26>
2. Kradin N.P. Russian cities in China. Architecture of Eastern Siberia and the Far East. Vol. 1: Cities of the Far East: collection of scientific works. Art. / Scientific research Institute of Theory of Architecture and Urban Planning Russian academy of architecture and construction sciences; Khabarovsk branch of NIITIAG RAASN; Khabarovsk State tech. University. Khabarovsk, 2002. P. 109–142. (In Russ.).
3. Bazilevich M.E., Kim A.A. Russian engineers – builders of banks in Manchuria. *Project Baikal*, 2021, no. 68, pp. 147–151. (In Russ.). <https://doi.org/10.51461/projectbaikal.68.1816>
4. Smolianinova T.A., Bazilevich M.E. Architecture of consular buildings in Manchuria (Lubin) during the first half of the 20th century. *IOP Conference Series: Materials Science and Engineering*, 2020, vol. 753, pp. 1–7.
5. Kim A.A. Features of the architecture of HSBC bank branches in Manchuria. *Architecton: news from universities*, 2021, no. 4(76). (In Russ.). URL: [http://archvuz.ru/2021\\_4/10/](http://archvuz.ru/2021_4/10/) – doi: 10.47055/1990-4126-2021-4(76)-10
6. Checkland, Olive. Japan and Britain after 1859: creating cultural bridges. Routledge, 2002.
7. Tseluiko D.S., Smolyaninova T.A. Tatsuno architectural style in Manchuria. *Project Baikal*, 2023, no. 20(77), pp. 70–77. (In Russ.). <https://doi.org/10.51461/issn.2309-3072/77.2195>
8. Modern architecture of Yokohama. URL: <https://www.kunputw.com/archives/yokohama> (accessed: October 20, 2023).
9. Hideo Izumida, Life and Works of Charles Alfred Chastel de Boinville. *Japan's Journal of Architectural Historians*, 2009, pp. 13–17.
10. Izumida H. A study on British architects in East and Southeast Asia: 1830–1940. *Journal of Asian Architecture and Building Engineering*, 2003, 2(2), pp. 131–136.
11. Alice Y. Tseng, Styling Japan: The Case of Josiah Conder and the Museum at Ueno, Tokyo. *Journal of the Society of Architectural Historians*, 2004, vol. 63, no. 4, pp. 472–497.
12. General History of Okayama City Water Works. Okayama City Water Works Branch, 1944. (In Jap.). URL: <https://dl.ndl.go.jp/pid/1058733/1/39> (accessed 10/21/2023).

## Информация об авторах

**Целуйко Дмитрий Сергеевич** – кандидат архитектуры, доцент Высшей школы архитектуры и градостроительства Тихоокеанского государственного университета (Хабаровск, Россия), 010830@pnu.edu.ru, <https://orcid.org/0000-0003-2376-1788>

## Information about the authors

**Dmitrii S. Tseluiko**, Candidate in Architecture, Associate Professor at the Higher School of Architecture and Urban Planning, Pacific National University (Khabarovsk, Russia), 010830@pnu.edu.ru, <https://orcid.org/0000-0003-2376-1788>

**Вклад автора**

**Д.С. Целуйко** – подтверждает ответственность за следующее: разработка концепции и дизайна исследования, обзор данных, анализ и интерпретация результатов, подготовка и редактирование текста.

**Contribution of the author**

**D.S. Tseluiko** – confirms responsibility for the following: development of the concept and design of the study, data review, analysis and interpretation of the results, preparation and editing of the text.

**Конфликт интересов**

Автор заявляет об отсутствии конфликта интересов.

**Conflict of interest**

The author declare no conflict of interest.

**Информация о статье**

Статья поступила в редакцию 16.11.2023; одобрена после рецензирования 21.01.2024; принята к публикации 15.03.2024.

**Information about the article**

The article was submitted: November 16, 2023; approved after reviewing: January 21, 2024; accepted for publication: March 15, 2024.